

**BİRİM İÇ DEĞERLENDİRME RAPORU**

**MUŞ ALPARSLAN ÜNİVERSİTESİ**  
**İKTİSADİ VE İDARİ BİLİMLER FAKÜLTESİ**

**Muş Alparslan Üniversitesi Külliyesi, 49250- MUŞ**

**Nisan 2019**

|   |           |
|---|-----------|
| <b>A. KURUM HAKKINDA BİLGİLER</b>                                 | <b>3</b>  |
| <b>A.1. Tarihsel Gelişim</b>                                      | <b>3</b>  |
| <b>A.2. Misyonu, Vizyonu, Değerleri ve Temel Hedefleri</b>        | <b>3</b>  |
| <b>A.3. Eğitim- Öğretim Hizmeti Sunan Birimleri</b>               | <b>4</b>  |
| <b>A.4. Araştırma Faaliyetlerinin Yürütüldüğü Birimler</b>        | <b>4</b>  |
| <b>A.5. İyileştirmeye Yönelik Çalışmalar</b>                      | <b>5</b>  |
| <b>B. KALİTE GÜVENCE SİSTEMİ</b>                                  | <b>5</b>  |
| <b>C. EĞİTİM- ÖĞRETİM</b>   | <b>7</b>  |
| <b>C. 1. Programların Tasarımı ve Onayı</b>                       | <b>7</b>  |
| <b>C.2. Öğrenci Merkezli Öğrenme, Öğretme ve Değerlendirme</b>    | <b>12</b> |
| <b>C.4. Eğitim- Öğretim Kadrosu</b>                               | <b>15</b> |
| <b>C.5. Öğrenme Kaynakları, Erişilebilirlik ve Destekler</b>      | <b>19</b> |
| <b>C.6. Programların Sürekli İzlenmesi ve Güncellenmesi</b>       | <b>19</b> |
| <b>Ç. ARAŞTIRMA VE GELİŞTİRME</b>                                 | <b>27</b> |
| <b>Ç.1. Araştırma Stratejisi ve Hedefleri</b>                     | <b>27</b> |
| <b>Ç.2. Araştırma Kaynakları</b>                                  | <b>28</b> |
| <b>Ç.3. Araştırma Kadrosu</b>                                     | <b>28</b> |
| <b>Ç.4. Araştırma Performansının İzlenmesi ve İyileştirilmesi</b> | <b>29</b> |
| <b>D. YÖNETİM SİSTEMİ</b>   | <b>29</b> |
| <b>D.1.Yönetim ve İdari Birimlerin Yapısı</b>                     | <b>29</b> |
| <b>D. 2. Kaynakların Yönetimi</b>                                 | <b>29</b> |
| <b>D. 3. Bilgi Yönetim Sistemi</b>                                | <b>30</b> |
| <b>D.4. Kurum Dışından Tedarik Edilen Hizmetlerin Kalitesi</b>    | <b>31</b> |
| <b>D.5. Kamuoyunu Bilgilendirme</b>                               | <b>31</b> |

## **D.6. Yönetimin Etkinliği ve Hesap Verebilirliği**

**31**

## **E. SONUÇ**

**32**

### **A. KURUM HAKKINDA BİLGİLER**

#### **A.1. Tarihsel Gelişim**

Muş Alparslan Üniversitesi İktisadi ve İdari Bilimler Fakültesi; 5662 sayılı “Yükseköğretim Kurumları Teşkilatı Kanununda ve Yükseköğretim Kurumları Öğretim Elemanlarının Kadroları Hakkında Kanun Hükmünde Kararname ile Genel Kadro ve Usulü Hakkında Kanun Hükmünde Kararnameye Ekli Cetvellerde Değişiklik Yapılmasına Dair Kanunun” 29.05.2007 tarihli Resmî Gazete’de yayımlanarak yürürlüğe girmesiyle kurulmuştur.

Fakültemiz Muş Alparslan Üniversitesinin kuruluş kanunu ile kurulmuş, gerekli ön hazırlıkların tamamlanmasıyla, 2010-2011 Eğitim-Öğretim Yılında ilk defa Siyaset Bilimi ve Kamu Yönetimi Bölümüne öğrenci olarak eğitim faaliyetlerine başlamıştır. 2011-2012 Eğitim-Öğretim Yılında İktisat Bölümüne ve 2013-2014 Eğitim-Öğretim Yılında İşletme Bölümüne öğrenci alınması ile eğitim yapılan bölüm sayımız üçe çıkmıştır. 2019 planlaması dâhilinde yeni kurulan Uluslararası Ticaret ve İşletmecilik Bölümü’nün ise 2019-2020 Eğitim-Öğretim yılı içerisinde öğrenci alması beklenmektedir.

#### **A.2. Misyonu, Vizyonu, Değerleri ve Temel Hedefleri**

Fakültemizin misyonu; alanlarında meslek bilgisi ve bunları kullanma becerisine sahip bireylerin yetiştirilmesine yönelik olarak lisans programlarının sürekli geliştirilmesini koordine etmek, bu programları değerlendirmek ve etkin olarak yürütülmesini sağlamak, tüm bölümlerde eğitimin kalitesinin yükseltilmesi için gerekli çalışmaları yapmak, çağın ve toplumun gereksinimlerini dikkate alarak yeni bölümlerin açılmasını teşvik etmek, bu konuda gerekli organizasyonu sağlamak ve bilimsel eğitim alanında yurt içi ve yurtdışı kuruluşlar ile işbirliği içinde olmaktır.

Fakültemizin vizyonu; bölgemizdeki en iyi iktisadi ve idari bilimler fakültesi olmaktır.

Fakültemizin temel hedef ve değerleri şunlardır:

- Eğitim ve öğretimde, bölgesel ve evrensel standartları takip etmek ve buna uygun gelişim sağlamak,

- Fakültemizin yoğunlaştığı Siyaset Bilimi ve Kamu Yönetimi, İktisat ve İşletme bilim alanlarında özgün ve bilime katkı sağlayacak şekilde akademik eserler vermek,
- Akademik kadromuzun araştırma ve ders verme faaliyetlerini gerçekleştirirken fakültemizin imkân ve dâhilinde teknik destekte bulunmak,
- Fakültemizin paydaşları (öğrenci ve velileri, sivil toplum kuruluşları, sanayi, esnaf ve sanatkârlar gibi) iyi ilişkiler kurulmasının devamını sağlamak,
- Avrupa eğitim politikalarına uyum çerçevesinde başlanan öğretim elemanı ve öğrenci değişim sürecinde aktif rol oynamak,
- Eğitim müfredatının günün koşullarına göre güncellenerek öğrencilerimize kaliteli ve çağdaş bir eğitim verilmesini sağlamak,
- Öğrencilerimizin mezun takip sistemi ile fakülteye aidiyetinin geliştirilmesini sağlamak aynı zamanda işe girişlerinden iş yaşamlarına kadar olan süreçte onlara daha fazla destekte bulunmak,
- Bölgesel kalkınmanın gelişmesinde yardımcı olmak adına akademik çalışmaların devam etmesini sağlamak,
- Fakültemizin kendi içinde söyleşi, seminer gibi etkinliklerin çoğalmasını sağlamak, uluslararası ve ulusal kongrelerde akademik olarak daha çok bulunmasına önem vermek,
- Akademik kadromuzun birim olarak geliştirilmesi ve genişletilmesinde günün koşullarına uygun eğitim standartlarını sağlayacak şekilde oluşturmak.

### **A.3. Eğitim- Öğretim Hizmeti Sunan Birimleri**

2010- 2011 Eğitim- Öğretim yılında ilk defa Siyaset Bilimi ve Kamu Yönetimi Bölümüne öğrenci alınarak eğitim faaliyetine başlanmıştır. Yine 2010-2011 Eğitim-Öğretim yılında ilk defa bu bölüme tezli yüksek lisans programı açılmıştır. 2015- 2016 Eğitim-Öğretim yılında da tezsiz yüksek lisans programı açılmıştır. 2011-2012 Eğitim-Öğretim yılında İktisat Bölümüne ve 2013-2014 Eğitim-Öğretim yılında İşletme Bölümüne öğrenci alınması ile eğitim yapılan bölüm sayımız üçe çıkmıştır. 2019 planlaması dâhilinde yeni kurulan Uluslararası Ticaret ve İşletmecilik Bölümü'nün ise 2019-2020 Eğitim-Öğretim yılı içerisinde öğrenci alması beklenmektedir.

### **A.4. Araştırma Faaliyetlerinin Yürütüldüğü Birimler**

Fakülte bünyesinde AR-GE faaliyeti yürütülen birim bulunmamaktadır.

#### **A.5. İyileştirmeye Yönelik Çalışmalar**

Fakültemiz, Yüksek Öğretim Kalite Kurulu tarafından daha önce değerlendirme sürecinden geçmemiştir.

### **B. KALİTE GÜVENCE SİSTEMİ**

Fakültemizde Kalite Komisyonu henüz oluşturulmuştur dolayısıyla şimdiye kadar herhangi bir değerlendirme yapmamıştır. Öte yandan, üniversitemizin Kalite Komisyonu'nda fakülte öğretim üyelerinden bir kişi bulunmaktadır.

Eğitim-öğretim süreçlerimizi değerlendirmek ve iyileştirebilmek amacıyla, her ders dönemi sonunda tüm dersler için öğrencilere anket yapılmıştır, son dönemlerde anket çalışmalarında bazı aksaklıklar olmasına rağmen öğrenci memnuniyeti anketlerinin düzenli olarak yapılması planlanmaktadır.

Fakülte misyon, vizyon, stratejik hedefleri ve performans göstergelerini İç Kontrol Eylem Planı, Birim İçi Faaliyet Raporları ve Stratejik planlar aracılığıyla belirlemekte, izlemekte ve değerlendirmektedir.

Fakültemiz misyon, vizyon ve stratejik hedeflerine ulaşabilmek için “Uluslararası İşletmecilik ve Ticaret” bölümü açılmıştır. 2019-2020 Eğitim- öğretim döneminden itibaren öğrenci alınması planlanmaktadır.

Fakültemiz geleceğe yönelik süreçleri iyileştirmek üzere Dijital Okur Yazarlığa yönelik adımlar atmakta ve derslerin dijitalleşmesi için öğretim elemanlarına Dijital dönüşüm dersi aldirmiştir. Yükseköğretimin hızlı değişen gündemi kapsamında kurumun rekabet avantajını koruyabilmek üzere dijital ortamda öğrencilere ders sunulmaya başlanmıştır.

Fakültemiz performans ölçülmesi, değerlendirilmesi ve sürekli iyileştirilmesi için Muş Alparslan Üniversitesi Kalite Komisyonu'nun belirlediği kıstasları esas almaktadır.

Akademik ve idari çalışanlar ve öğrencilerden oluşan iç paydaşların ve işverenler, mezunlar, meslek örgütleri, araştırma sponsorları, öğrenci yakınları gibi paydaşlardan oluşan dış paydaşların kalite güvence sistemine katılımı ve katkı sunmalarını sağlamak amacıyla fakültemiz internet sitesi ve öğrenci otomasyon sistemi aracılığıyla öğrenci memnuniyet ve iç ve dış paydaşların görüşlerinden yararlanması planlanmaktadır.

Fakültemizin ilan edilmiş bir kalite politikası bulunmamaktadır. Fakültemiz, Muş Alparslan Üniversitesi Kalite Komisyonu'nun benimsediği kalite politikasını takip etmektedir.

Kurum içi hizmet kalitesinin artırılması ve bürokrasinin minimize edilmesi ve hesap verilebilirliği artırmak üzere fakültemizde 2016 yılından itibaren Elektronik Belge Yönetim Sistemi (EBYS) ile üniversitemizde yapılan yazışmalar büyük ölçüde standart bir hale getirilmiştir.

Fakültemizin iç paydaşlarını akademik ve idari çalışanlar ve öğrencilerimiz oluşturmaktadır, dış paydaşlarımız ise öğrenci yakınları, mezunlar, Milli Eğitim Müdürlüğü, Valilik, Belediye Başkanlığı, Aile ve Sosyal Politikalar Müdürlüğü, Ticaret ve Sanayi Odası, İŞKUR, KOSKEB, DAKA vb. kurumlardır.

Fakültemiz akademik ve idari birimleri düzenli olarak toplantılar icra etmektedir. Toplantılarda istişare edilen konu başlıkları ve toplantılardan elde edilen sonuçlar raporlanmaktadır. Öğrenci danışmanları bu toplantılarda öğrencilerimizden gelen istek ve fikirleri değerlendirme yaparken göz önüne almaktadır.

Öğrenci yakınlarıyla yeni kayıt dönemlerinde, mezuniyet törenlerinde ve dönem içinde görüşülmektedir. Öğrenci yakınları dönem içi etkinliklere davet edilmektedir. Diğer dış paydaşlarla konuların niteliğine bağlı olarak proje ve toplantılar için ikili görüşmeler yapılmakta ve ilgili süreçler hakkında bilgilendirilerek süreçlere dahil edilmektedirler.

Üniversitemizin iç ve dış paydaşların kalite güvence sistemine bütüncül bir yaklaşımla görüşlerinin aktarılması amacıyla Üniversite Kalite Komisyonu toplantılarına davet edilmeleri planlanmaktadır.

Fakültemiz, Üniversite'nin Mezun Takip Sistemi'ni kullanarak, bu sistem üzerinden mezunlarımızın sağladığı verileri değerlendirmektedir. Elde edilen verilerle değerlendirme raporları yazılması planlanmaktadır.

Öğrencilerin karar alma süreçlerine katılmalarını sağlamak amacıyla danışmanları ve öğretim elemanlarıyla ilişki kurmalarına dikkat edilmektedir. Öğrencilere okul faaliyet ve programlarına yönelik mesaj bildirimleri yapılmaktadır. Fakültemizde faal olan öğrenci kulüpleri öğrencilerin istek ve beklentilerini karar alma süreçlerinin dahline yardım etmektedir. Öğrenci danışmanlarımız öğrencilerle iletişim kurmada önemli rol üstlenmekte,

güz dönemi başında yeni öğrencilere yönelik oryantasyon programları düzenlemekte ve dönem içinde öğrencilerle ilgilenmektedirler.

## **C. EĞİTİM- ÖĞRETİM**

### **C. 1. Programların Tasarımı ve Onayı**

Programların eğitim amaçlarının belirlenmesinde eğitim programlarının çıktılarının değerlendirilmesi ve bu çıktılara göre müfredatın belirlenmesinin fakültemiz için çok önemlidir. Programların eğitim amaçlarının belirlenmesinde ve eğitim programının tasarlanmasında iç paydaşların katkısı önem arz etmektedir. Eğitim programların yeterliliklerinin belirlenmesinde program çıktıları program öncesi hedefler ve program çıktısı olarak Avrupa Kredi Transfer Sistemi'nde (AKTS) belirlenen hedeflere göre belirlenmektedir. Programların eğitim amaçlarının belirlenmesi, ilgili programların eğitim süreçlerinin sonucunda oluşan mezun profili de etkilidir. Birimimize özel olmasa dahi Muş Alparslan Üniversitesi bünyesinde bulunan Mezun Takip Sistemi, programlardaki öğretim elemanlarına görüş ve önerilerini etkilemek konusunda yardımcı olmaktadır. Öğretim elemanlarının yanında programa dâhil olan öğrencilerin programdan talep ve beklentileri, mezun öğrencilerin programla ilgili yaşadığı avantaj ve dezavantajlarına yönelik tecrübeleri mezun olduktan sonraki istihdam düzeyinin artırılması adına dikkate alınmalıdır.

Bir programın yeterliliği bir eğitim programının başarıyla tamamlanmasına kadar geçen süreçte öğrencilerin kazanması gerekli görülen bilgi, beceri ve yetkinlikleri ifade etmektedir. Program yeterliliklerinin belirlenmesinde mezun olan öğrencilerin istihdam edilmesi noktasında hangi özelliklere sahip olması gerekliliği üzerinde durulması gerekmektedir. Fakültemizdeki programlar için belirlenen yeterlilikler aşağıda verilmiştir:

#### **Siyaset Bilimi ve Kamu Yönetimi Bölümü Yeterlilikleri**

- Siyaset Bilimi, Yönetim Bilimi, Kentleşme ve Çevre alanlarında kuramsal bilgi ve donanıma sahip olur.
- Sosyoloji, ekonomi, işletme ve maliye alanlarında temel kavramları bilir ve temel kuramsal bilgiye sahip olur.
- Özel hukuk alanında temel bilgi sahibi olur ve kamu hukuku alanındaki bilgileri özümsemiş olur.
- Toplumdaki değişim ile, ülke içi ve dışındaki gelişmeleri sağlıklı değerlendirebilecek bir bilgiye sahip olur.

- Kamu ve özel kesimin ihtiyaç duyduğu personelin sahip olması gereken temel yönetim, iktisat, hukuk ve muhasebe bilgisini meslek hayatında kullanır.
- Sahip olduğu teorik bilgiden hareketle iş veya mesleği ile ilgili güncel olay ve olgularla ilgili verileri toplama, değerlendirme, yorumlama ve sorunlara çözüm önerileri sunar.
- Sahip olduğu bilgiye dayalı olarak KPSS ile kaymakamlık, uzman yardımcılığı, müfettiş yardımcılığı vb. meslekler için açılan giriş sınavlarında başarılı olur.
- İş ortamında veya meslek icrası sırasında yüklenilen sorumluluğu tam olarak yerine getirir.
- İş veya mesleğine ilişkin proje geliştirir ve çalışma yürütür, bu çalışmalar sonucunda elde edilen verileri raporlaştırır.
- Gerek bireysel, gerekse takım halinde yapılan çalışmalarda sorumluluk alabilir, üstlenilen görevleri planlayıp zamanında yerine getirir.
- Yapacağı iş veya icra edeceği meslek için gerekli olan bilgiyi belirler ve bunu öğrenmek için özyönlendirme yapar.
- İşini veya mesleğini daha iyi yapabilmek için yaşam boyu öğrenme perspektifine sahip olur ve alanıyla ilgili teorik ve güncel gelişmeleri takip eder ve bunları çevresiyle paylaşır.
- Alanında karşılaştığı bilgiye ve sahip olduğu beceriye gerektiğinde eleştirel yaklaşır.
- Öğrenmiş olduğu bilgi ve becerileri yaşam boyu geliştirir.
- Alanıyla ilgili çalışmalarını takip edebilecek yabancı dil ve bilgisayar becerisine sahip olur.
- Yaptığı iş veya meslek ile ilgili olarak gerekli kişi veya kuruluşlarla etkili bir iletişim kurar ve bunu sürdürür.
- Yaptığı iş veya meslek ile ilgili olarak nitel ve nicel verilere dayalı olarak analiz yapar ve bunu çevresiyle paylaşır.
- Toplumsal sorumluluk bilincine sahip olur, bu doğrultuda yaşadığı sosyal çevre için birtakım faaliyetler yürütür.
- Mesleki ve etik sorumlulukların farkında olur ve bunu içselleştirerek davranışlarına yansıtır.
- Toplumun ve bireylerin sahip olduğu sosyo-kültürel haklarla ilgili evrensel bilince ve sosyal duyarlılığa sahip olur.



- İş veya mesleğini icra ederken kültürel mirasın korunması bilincine ve çevresel duyarlılığa sahip olma ve bunu işi ile ilgili faaliyet ve kararlara yansıtma.

### **İşletme Bölümü Yeterlilikleri**

- İşletmelerin yönetim, üretim, pazarlama ve muhasebe-finans fonksiyonları alanında gereken bilgilere sahip olma.
- Finansal olayları/gelişmeleri değerlendirip, toplum üzerinde ne tür etkilere yol açabileceği hakkında bilgi sahibi olma.
- Kamu ve özel kesimin ihtiyaç duyduğu personelin sahip olması gereken temel işletme, muhasebe, iktisat ve hukuk bilgisini meslek hayatında kullanabilme.
- İşletmenin görev aldığı departmanında ekip çalışması yapabilme ve ekibi ile bilgilerini paylaşabilme.
- Toplumdaki değişim ile ülke içi ve dışındaki gelişmeleri sağlıklı değerlendirebilme ve çözüm önerileri geliştirebilme.
- Aldığı eğitim doğrultusunda, alanında açılan KPSS ve meslek giriş sınavlarını başaracak yeterliliğe sahip olma.
- İş yaşantısında, sorunları tanımlayarak, analiz edebilme ve çözüm yolları belirleyebilme.
- İş ortamında, görev aldığı alanlarda araştırma ve çalışma yaparak, projelere katkı verebilme ve sorumluluk alabilme.
- Çalıştığı işletmenin görev, hedef, misyon ve vizyon gibi stratejik elementlerini planlayabilme ve yönetebilme.
- Eğitim gördüğü alandaki bilgi, kuram, teori ve becerileri gerektiğinde eleştirel bir yaklaşımla değerlendirebilme.
- Yaşam boyu öğrenmenin gerekliliğine inanarak, bu perspektifte modern iş yaşamının taleplerine ilişkin kendini geliştirebilme.
- Görev aldığı alanlarla ilgili sahip olduğu birikimini ve önerilerini her türlü iletişim aracını kullanarak aktarabilme.
- İşletmenin, paydaşlarıyla ilişki kurabilme ve yürütebilme.
- Görev aldığı alanlarla ilgili gereken bilgi teknolojilerini kullanabilme.
- Mesleki düzeyde en az bir yabancı dille iletişim kurabilme.
- İş yaşantısında, işin gerektirdiği toplumsal etik değerleri özümseyebilme.

- İşletmenin yönetim, üretim, pazarlama ve muhasebe-finans fonksiyonlarından görev aldığı alanların yanında sosyal hakların evrenselliği, sosyal adalet, kalite, çevresel ve kültürel değerleri koruma, iş sağlığı ve güvenliğine önem verme konusunda gerekli bilince sahip olma.
- İş yaşamındaki yenilikleri takip ederek ve ekibini inovasyona teşvik edecek şekilde davranabilme.

### **İktisat Bölümü Yeterlilikleri**

- Mikro ve makro iktisat teorileri, iktisat politikaları, uluslararası iktisat ve iktisat tarihi hakkında kuramsal bilgi ve donanıma sahip olur.
- Hukuk, işletme, yönetim, muhasebe, finans vb. konularda temel bilgi sahibi olur.
- İktisadi olayları/gelişmeleri değerlendirip, iktisadi olguların toplumlarda ne tür etkilere yol açabileceği hakkında bilgi sahibi olma.
- Toplumdaki değişim ile ülke içi ve dışındaki gelişmeleri sağlıklı değerlendirebilecek bir bilgiye sahip olur.
- Kamu ve özel kesimin ihtiyaç duyduğu personelin sahip olması gereken temel iktisat, hukuk ve muhasebe bilgisini meslek hayatında kullanabilir.
- Genel iktisat teorilerinden yola çıkarak güncel iktisadi olay ve olgularla ilgili verileri toplama, değerlendirme, yorumlama ve iktisadi sorunlara çözüm önerileri sunabilme yetisine sahip olur.
- Sahip olduğu bilgiye dayalı olarak KPSS ile kaymakamlık, uzman yardımcılığı, müfettiş yardımcılığı vb. meslekler için açılan giriş sınavlarında başarılı olma.
- İş ortamında veya meslek icrası sırasında yüklenilen sorumluluğu tam olarak yerine getirebilir.
- İş veya mesleğine ilişkin proje geliştirme ve çalışma yürütebilme, bu çalışmalar sonucunda elde edilen verileri raporlaştırabilir.
- Gerek bireysel, gerekse takım halinde yapılan çalışmalarda sorumluluk alabilme, üstlenilen görevleri planlayıp zamanında yerine getirebilir.
- Yapacağı iş veya icra edeceği meslek için gerekli olan bilgiyi belirleyebilir ve bunu öğrenmek için özyönledirme yapabilir.
- İşini veya mesleğini daha iyi yapabilmek için yaşam boyu öğrenme perspektifine sahip olur, alanıyla ilgili teorik ve güncel gelişmeleri takip edebilir ve bunları çevresiyle paylaşabilir.

- Alanında karşılaştığı bilgiye ve sahip olduğu beceriye gerektiğinde eleştirel yaklaşabilir.
- Öğrenmiş olduğu bilgi ve becerileri yaşam boyu geliştirebilir.
- Alanıyla ilgili çalışmalarını takip edebilecek yabancı dil ve bilgisayar becerisine sahip olur.
- Yaptığı iş veya meslek ile ilgili olarak gerekli kişi veya kuruluşlarla etkili bir iletişim kurabilir ve bunu sürdürebilir.
- Yaptığı iş veya meslek ile ilgili olarak nitel ve nicel verilere dayalı olarak analiz yapabilir ve bunu çevresiyle paylaşabilir.
- Toplumsal sorumluluk bilincine sahip olur, bu doğrultuda yaşadığı sosyal çevre için birtakım faaliyetler yürütür.
- Mesleki ve etik sorumlulukların farkında olma ve etik ilkeleri içselleştirme özelliği kazanır.
- Toplumun ve bireylerin sahip olduğu sosyo-kültürel haklarla ilgili evrensel bilince ve sosyal duyarlılığa sahip olur.
- İş veya mesleğini icra ederken kültürel mirasın korunması bilincine ve çevresel duyarlılığa sahip olma ve bunu işi ile ilgili faaliyet ve kararlara yansıtma.

### **Siyaset Bilimi ve Kamu Yönetimi Tezli ve Tezsiz Yüksek Lisans Yeterlilikleri**

- Kamu yönetimi alanında ortaya çıkan teorik ve pratik yenilikleri takip edebilme.
- Türkiye’de ve dünyada kamu yönetiminde yeniden yapılanma ve reform, yeni kamu yönetimi, karşılaştırmalı kamu politikaları, kent ve çevre politikaları, yerel yönetimler, siyaset teorisi, modernleşme, küreselleşme ve yerelleşme, demokrasi, modernleşme, insan hakları, Türkiye- AB ilişkileri gibi konularda uzmanlık düzeyinde bilgi sahibi olma.
- Kamu Yönetimi ile yakından ilişkili disiplinlere ait kavramları ve kuramları kavrayabilme, disiplinler arası etkileşimi değerlendirebilme.
- Türkiye ve dünyadan farklı kamu yönetimi tecrübelerini karşılaştırabilecek birikime sahip olma.
- Kamu Yönetimi alanında karşılaşılan sorunlarla ilgili kuramsal çerçeveye ve literatüre dayalı olarak araştırma tasarlayabilme, bilimsel araştırma tekniklerini kullanarak araştırma yapabilme, niceliksel ve niteliksel yöntemler kullanarak analiz yapabilme, elde edilen sonuçları yazılı ve sözlü olarak sunabilme.

- Kazandığı kuramsal bilgi ve analiz tekniklerini kullanarak alanıyla ilgili yeni yaklaşımlar ortaya koyabilme.
- Özel sektör, kamu sektörü ve yerel yönetim kuruluşlarında yönetici olarak istihdam edilebilecek vasıflar kazanma.
- Bağımsız olarak karar alma yetisine sahip olma, inisiyatif sahibi olma ve takım çalışmasına uyumlu hareket edebilme.
- Kamu Yönetimi alanında akademik bir çalışmayı bağımsız olarak gerçekleştirme ve yayına dönüştürerek bilimsel bilgi üretebilme yetkinliğine sahip olma.
- Kamu Yönetimi alanındaki teori ve yaklaşımları kuramsal çerçeve içerisinde yorumlayabilme ve bunlara eleştirel olarak yaklaşabilme.
- Bilgiye erişebilme ve bu amaçla kaynak araştırması yapabilme, veri tabanları ve diğer bilgi kaynaklarını kullanabilme becerisi.
- Türkçeyi iyi kullanma ve bir yabancı dili en az Avrupa Dil Portföyü B2 Genel Düzeyinde kullanarak sözlü ve yazılı iletişim kurabilme.
- Akademik alanda ve çalışma hayatında gerekli olan bilgisayar teknolojilerini, veri tabanlarını ve diğer bilgi kaynaklarını kullanabilme konusunda yetkinlik sahibi olma.
- Bilimsel ve mesleki alanda etik değerlere uygun davranış ilkelerinin bilincine sahip olma, bilimsel çalışmalarda etik sorumluluğu taşıma.
- Kamu yönetiminin çalışma alanlarında hayat boyu öğrenme bilinciyle kendini geliştirme potansiyeline ve becerisine sahip olma.

## **C.2. Öğrenci Merkezli Öğrenme, Öğretme ve Değerlendirme**

Üniversite bünyesinde 2011- 2012 eğitim- öğretim yılından itibaren, Bologna Süreci kapsamında eğitim planlarındaki derslerin öğrenci iş yüküne dayalı AKTS kredileri belirlenmiştir. Öğrencilerin yurt içi ve/veya yurt dışındaki işyeri ortamlarında gerçekleştirebilecekleri uygulama ve stajların iş yükleri belirlenmekte ve programda toplam iş yüküne dâhil edilmektedir. Öğrenciler Erasmus Staj Hareketliliği ve Öğrenci Hareketliliği kapsamında Erasmus Birim Koordinatörü 'nün onayı ve birim yönetim kurulu kararıyla yurt dışında staj ve öğrenci değişimi yapabilmektedir. Öğrencilerin değişim programlarıyla gerek yurt dışı (Erasmus-Mevlâna) gerekse yurt içi (Farabi) değişimlerde aldıkları dersler ve uygulamalar mezuniyet kredisine dâhil edilmekte ve denklikleri birim intibak komisyonları tarafından yapılmaktadır. Ders ve her türlü uygulamanın öğretim bakımından

değerlendirilmesi, AKTS kredisi üzerinden yapılır. Öğrencinin fakülte veya yüksekokullarda herhangi bir bölüm veya anabilim dalından mezun olabilmesi için en az 240 AKTS kredilik dersten başarılı olması gerekir. Eğitim-öğretim faaliyetlerinin AKTS karşılıkları; temel alan için, Yükseköğretim yeterlilikler çerçevesine göre belirlenen kredi aralığı ve öğrencilerin çalışma saati göz önünde tutularak, ilgili kurullarca belirlenir.

Eğitim programında yer alan derslerin yürütülmesi esnasında öğrencilerin duygu ve düşüncelerini özgürce ifade edebilecekleri bir tartışma ortamı sağlamaya çalışılmaktadır. Öğrenciler, teorik bilgileri almalarının yanında görev ve sorumluluk kazandırılabilmesi için bireysel ya da grup halinde akademik sunum çalışmaları yapmaya teşvik edilmektedir. Grup çalışmalarında birlikte çalışma ve iletişim kurma becerileri de geliştirilmeye çalışılmaktadır.

Programların yürütülmesinde öğrencilerin teşvik edilmesi yoluna gidilmektedir. Bunun için özellikle öğrenci topluluklarına gönüllü olarak katılım sağlanmak ve öğrencilerin çalışmalarını aracılığıyla öğrencilerin aktif rol almaları sağlanmaktadır.

Adaletli ve objektif başarı ölçme ve değerlendirme yöntemi hedeflenen ders öğrenme çıktılarına ulaşıldığında ölçülebilecek şekilde tasarlanmıştır. Bir dersin yarıyıl/yıl içi notu; yazılı veya sözlü sınav ile kısa sınav, ödev, araştırma, inceleme, uygulama, proje ve benzeri çalışmaların bir veya birkaçının birlikte değerlendirilmesinden oluşur. Bir dersin yarıyıl/yıl içi notunun hesaplanmasında, yukarıdaki sınav ve çalışmalardan hangilerinin kullanılacağı ve bunların katkı oranları, bu dersten sorumlu öğretim elemanının önerisi ve ilgili bölüm başkanlığı onayı ile yarıyılın/yılın ilk haftasında belirlenir, öğrencilere ilan edilir ve öğrenci otomasyon sistemine işlenir. Her ders için, akademik takvimde belirtilen tarihlerde bir yazılı veya sözlü sınav yapılır. Sınav programı, ilgili birimler tarafından, sınavların başlangıç tarihinden en geç on beş gün önce ilan edilir. Bir dersin yarıyıl/yılsonu sınavı; yazılı ve/veya sözlü ya da uygulamalı olarak yapılabilir. Yarıyıl/yılsonu sınav programları, akademik takvimde belirtilen tarihlere bağlı kalmak kaydıyla, ilgili bölümler tarafından hazırlanır ve ilgili dekan veya müdür tarafından onaylandıktan sonra, sınav dönemi başlamadan en az on beş gün önce ilan edilir. Sınavlar iki haftalık süre içinde, programda gösterilen gün, yer ve saatlerde yapılır.

Bütünleme sınavı; yarıyıl/yılsonu sınavına girme şartlarını yerine getirmek kaydıyla, yarıyıl/yılsonu sınavına girmeyen ya da bu sınava girdiği halde başarısız olan öğrenciler için yapılır. Bütünleme sınavında alınan not yarıyıl/yılsonu sınavı notu yerine geçer. Öğrencinin bir dersteki başarısı, bağlı değerlendirme sistemi ile belirlenir. İstatistiksel dağılımın nasıl

yapılacağı Senato tarafından, yarıyıl/yılsonu ve bütünleme sınavı için belirlenen esaslar çerçevesinde tespit edilir. Sınavlar 100 tam puan üzerinden değerlendirilir. Bir dersin başarı notu, yarıyıl/yıl içi notunun % 40'ı ile yarıyıl/yılsonu sınavı notunun % 60'ı alınarak belirlenir. Yarıyıl/yılsonu sınavı notu 50'nin altında olan öğrenciler, sınıf ortalamasına bakılmadan o dersten başarısız sayılır ve FF notu alırlar.

Böylece, bir eğitim döneminde öğrenciler sınavlara girerek kendilerindeki eksikleri görmeleriyle derse yönelik eksikliklerini gidermeye yönelik çalışmalar yapma fırsatı bulabilmektedirler. Öğretim elemanları da sınav sonuçlarını değerlendirerek programda yaşanan aksaklıkları görebilme yetisine sahip olabileceklerdir. Bu doğrultuda da gerekli düzenleme ve değişimleri yapabilme olanağına sahip olabileceklerdir.

### **C.3. Öğrencinin Kabulü ve Gelişimi, Tanınma ve Sertifikalandırma**

Muş Alparslan Üniversitesi lisans eğitim-öğretim ve sınav yönetmeliğine göre Ölçme, Seçme ve Yerleştirme Merkezince (ÖSYM) yapılan yerleştirme sonucunda; o öğretim yılında Üniversitenin fakülte ve yüksekokullarına kayıt hakkı kazanmış olmak veya özel yetenek sınavı ile öğrenci alınacak bölümlerde, o öğretim yılı için geçerli olan puan ile şartlara sahip olmak ve özel yetenek sınavında başarılı olmak gerekir. Yeni kayıt yaptıran öğrencilerin ders kayıtları öğrenci otomasyonu üzerinden otomatik olarak gerçekleştirilir. Kaydını yaptıran her öğrenci için ilgili bölüm başkanınca, bölümün öğretim üyeleri arasından bir akademik danışman görevlendirilir. Danışman, öğrencilerine öğrenim süresi boyunca akademik başarıyı yönüyle rehberlik eder. Öğretim programlarındaki herhangi bir dersin alınabilmesi için, önceki yarıyıldan/yıllardan belirli ders veya derslerin başarılmış olması, ön şart olarak kabul edilebilir. Öğrenci, kayıt sırasında öncelikle devamsız ya da başarısız olduğu tekrarlamak zorunda olduğu dersler ile alt yarıyıldan alamadığı derslere kayıt yaptırmak zorundadır.

Değişim programları ile veya özel öğrenci olarak bir başka yükseköğretim kurumuna gidecek olan öğrenciler, yarıyılın/yılın başında, ilgili mevzuatla belirlenen katkı payı veya öğrenim ücretini öderler, ancak ders kaydı yaptırmazlar. Dönüşlerinde, 24/4/2010 tarihli ve 27561 sayılı Resmî Gazete'de yayımlanan Yükseköğretim Kurumlarında Önlisans ve Lisans Düzeyindeki Programlar Arasında Geçiş, Çift Anadal, Yan Dal ile Kurumlar arası Kredi Transferi Yapılması Esaslarına İlişkin Yönetmelik hükümlerine göre, ilgili yönetim kurulunca başarılı oldukları derslerin eşdeğerlik değerlendirilmesi yapılır, eşdeğer kabul edilen derslerden öğrenci başarılı sayılır. Başarısız olduğu dersler ise transkriptine başarısız olarak

işlenir. Ağırlıklı not ortalaması (ANO) ve ağırlıklı genel not ortalaması (AGNO) hesaplanırken, bu notlar hesaba katılır.

Yatay geçişle gelen öğrenci, önceki diploma programında başarılı olduğu ve ilgili yönetim kurulu tarafından eş değer kabul edilen derslerinden muaf tutulur. Bu dersler ve bunlara ait ders notları, dörtlük sistemde olan notlar aynen, dörtlük sistemde olmayan notlar ise Yükseköğretim Kurulunun not dönüştürme eşdeğerlik tablosuna göre dönüştürülür ve öğrencinin transkriptine işlenir. Bu derslerin notları, akademik ortalamasının hesabında dikkate alınır.

Öğretim planına göre alması gereken tüm derslerinden başarılı olmuş, ağırlıklı genel not ortalamasını en az 2.00 düzeyine çıkarmış ve bu Yönetmelikte belirtilen bütün çalışmalarını tamamlamış öğrenci, öğrenimini bitirmiş sayılır ve kendisine bu Yönetmeliğin 32 nci maddesinde belirtilen diploma verilir.

#### **C.4. Eğitim- Öğretim Kadrosu**

2017- 2018 eğitim- öğretim döneminde; 19 öğretim üyesi, 20 araştırma görevlisi olmak üzere toplamda 630 öğrenci ile faaliyetini sürdürmeye devam etmektedir.

**Tablo 1. Kadrolu Akademik Personelin Unvana Göre Dağılımı**

| <b>Kadro Unvanı</b>  | <b>2018</b> |
|----------------------|-------------|
| Profesör             | 3           |
| Doçent               | 3           |
| Doktor Öğretim Üyesi | 13          |
| Öğretim Görevlisi    | -           |
| Araştırma Görevlisi  | 20          |
| <b>Toplam</b>        | <b>39</b>   |

Akademik kadro talepleri öncelikle birimin ihtiyaçları doğrultusunda Rektörlük Makamına iletilmektedir. Uygun görülen talepler için Üniversite Yönetim Kurulu kararı alınmaktadır. Gerekli evraklar Yükseköğretim Kurulu'na kadro kullanma izni almak üzere

gönderilmektedir. Yükseköğretim Kurulu tarafından kullanım izni verilen kadrolar ilan edilerek akademik personel alımı gerçekleştirilmektedir. Öğretim elemanı kadrolarına yapılacak atamalar 2547 sayılı kanunun ilgili maddelerine göre yapılmaktadır.

Öğretim Üyeliğine Atama ve Yükseltme değerlendirmelerinde ilk aşama olarak birim öğretim elemanının faaliyet dosyası bir komisyon tarafından incelenmekte ve hazırlanan rapor Rektörlük Makamına sunulmaktadır. Daha sonra bilimsel faaliyet dosyası bilim jürisi tarafından değerlendirilmekte ve gelen raporların olumlu olması durumunda atamalar Rektörlük Makamı tarafından yapılmaktadır.

İhtiyaç doğrultusunda birim yönetimi tarafından dersin niteliğine göre güz ve bahar dönemi başlamadan en az 1 ay önce diğer birim yönetimlerine yazı ile görevlendirme isteği bildirilmektedir. Birim yönetimlerine gönderilen resmi talep yazısı ile öncelikle üniversite öğretim üyeleri olmak üzere akademik alanda özgün eğitim almış/kariyer yapmış öğretim elemanlarına teklif edilmekte; birimlerin uygun gördüğü ve adına onay aldığı öğretim elemanından teorik ve uygulamalı ders desteği alınmaktadır. Bölüm başkanları, görevlendirilen öğretim üyeleriyle derslerin hedef, içerik ve öğrenim çıktıları hakkında görüşmektedir. Öğretim elemanlarının ders bilgi paketinde belirlenmiş olan müfredata uymaları istenmektedir.

Muş Alparslan Üniversitesi, YÖK ve Cumhurbaşkanlığı Strateji ve Bütçe Başkanlığı ile eşgüdümlü yürütülen Bölgesel Kalkınma Odaklı Misyon Farklılaşması ve İhtisaslaşma Projesi kapsamında pilot devlet üniversitesi seçilen üniversitemiz, YÖK'ün ağırlık verdiği konulardan biri olan “Yükseköğretimde Dijital Dönüşüm” alanında da pilot devlet üniversitesi seçildi. Proje kapsamında, fakültemiz öğretim üyeleri “Dijital Çağda Yükseköğretimde Öğrenme ve Öğretme” dersini dijital ortamda almışlar. Bu dersin kapsamında dijital dönüşümde öğretim elemanlarından beklenen rol ve beceriler, yeni öğrenme yaklaşımları, başta Açık Ders Malzemeleri ve Kitleleşmiş Açık Çevrimiçi Dersler olmak üzere dijital ortam ve uygulamalara dair bilgiler aktarılmış ve öğretim üyeleri bu dersten elde ettiği sertifikalarla lisans öğrencilerimizin Dijital Öğrenme kapsamında gelişmesine katkı sağlayacak seviyeye gelmişlerdir.

Üniversitede öğretim elemanlarının bilimsel alanlardaki gelişimini desteklemek amacıyla, TÜBİTAK proje hazırlama eğitimleri gibi etkinlikler ve hizmet içi eğitimler düzenlenmektedir. Bununla birlikte kurum içi mesleki ve kişisel eğitim faaliyetleri yanında eğitimcilerin eğitimi konusunda kurs ve seminerler de verilmektedir. Ayrıca Eğitim-öğretim



kadrosu 18/12/2015 tarihli Akademik Teşvik Ödeneği Yönetmeliği çerçevesinde ödenek alabilmektedir. YÖK bu yönetmelik ile bilimsel, sanatsal ve teknolojik faaliyetleri teşvik etmeyi amaçlamaktadır. Öğretim elemanlarının yurt içinde veya yurt dışında sonuçlandırdıkları proje, araştırma, yayın, tasarım, sergi, patent ile çalışmalarına yapılan atıflar, bilim kurulu bulunan uluslararası düzeydeki toplantılarda tebliğ sunma ve almış olduğu akademik ödülleri esas alınarak 100 puan üzerinden bir akademik teşvik puanı hesaplanmakta ve öğretim üyeleri unvanlarıyla da paralel olarak ödenek almaktadırlar.

**Tablo 2. 2018 Akademik Personelin Yayınlarıyla İlgili Faaliyetler**

| <b>MAKALE</b>                                   |  |  |  |             |
|---|--|--|--|-------------|
| <b>Yayın Türü</b>                               |  |  |  | <b>2018</b> |
| Ulusal Hakemli                                  |  |  |  | <b>16</b>   |
| Ulusal Diğer                                    |  |  |  | <b>2</b>    |
| Uluslararası Hakemli                            |  |  |  | <b>16</b>   |
| Uluslararası Diğer                              |  |  |  | <b>-</b>    |
| SCI/SSCI/AHCI İndeksinde Yer Alan Dergiler      |  |  |  | <b>4</b>    |
| <b>KİTAP</b>                                    |  |  |  |             |
| <b>Yayın Türü</b>                               |  |  |  | <b>2018</b> |
| Alanında Türkçe Kitap Yazarlığı                 |  |  |  | <b>1</b>    |
| Alanında Yabancı Dilde Kitap Yazarlığı          |  |  |  | <b>-</b>    |
| Kitap Bölüm Yazarlığı                           |  |  |  | <b>8</b>    |
| Kitap Çevirisi                                  |  |  |  | <b>-</b>    |
| Kitap Editörlüğü (Redaksiyon, Yayına Hazırlama) |  |  |  | <b>-</b>    |
| <b>BİLDİRİLER</b>                               |  |  |  |             |

| <b>Ulusal</b>   |  |  |  |             |
|---|--|--|--|-------------|
| <b>Yayın Türü</b>   |  |  |  | <b>2018</b> |
| Sözlü Olarak Sunulan  |  |  |  | <b>8</b>    |
| Poster Olarak Sunulan   |  |  |  | <b>-</b>    |
| <b>Uluslararası</b>   |  |  |  |             |
| <b>Yayın Türü</b>   |  |  |  | <b>2018</b> |
| Sözlü Olarak Sunulan  |  |  |  | <b>57</b>   |
| Poster Olarak Sunulan   |  |  |  | <b>-</b>    |
| <b>ATIF</b>   |  |  |  |             |
| <b>Yayın Türü</b>   |  |  |  | <b>2018</b> |
| SCI, SSCI, AHCI Listelerindeki Dergilerde Yer Alan Yayınlar ve Uluslararası Nitelikte Bilimsel Kitaplarda Geçen Atıflar |  |  |  | <b>48</b>   |
| Diğer Yurtdışı, Yurtiçi Dergi, Kitap ve Bildirilerde Eserlere Yapılan Atıflar   |  |  |  | <b>74</b>   |
| <b>PROJELER</b>   |  |  |  |             |
| <b>Yayın Türü</b>   |  |  |  | <b>2018</b> |
| TÜBİTAK   |  |  |  | <b>2</b>    |
| Bilimsel Araştırma Projeleri (BAP)  |  |  |  | <b>3</b>    |
| <b>ERASMUS AKADEMİSYEN HAREKETLİLİĞİ</b>  |  |  |  |             |
| <b>Yayın Türü</b>   |  |  |  | <b>2018</b> |
| Yurt dışı ders verme  |  |  |  | <b>2</b>    |
| Yurt dışı ders alma   |  |  |  | <b>4</b>    |

### C.5. Öğrenme Kaynakları, Erişilebilirlik ve Destekler

Fakültemiz, eğitim-öğretim etkinliğini artıracak öğrenme ortamları bakımından gelişmiş durumdadır. İçinde öğretim elemanlarına ait ofislerin, dersliklerin, amfilerin, yönetim kısmının, konferans salonunun ve diğer yaşam birimlerinin bir arada bulunduğu kapalı alana sahiptir. 945 kişi kapasitesine sahip 15 dersliklerde dersler yapılmaktadır. 1 tane 15 kişilik toplantı salonu da yine bu kapalı alanda bulunmaktadır.

**Tablo 3. Akademik ve İdari Personel Hizmet Alanları**

| Hizmet Alanının Adı             | Sayısı    | Alanı (m <sup>2</sup> ) | Kullanan Sayısı (Kişi) |
|---------------------------------|-----------|-------------------------|------------------------|
| Akademik Personel Çalışma Odası | 29        |                         | 42                     |
| İdari Personel Çalışma Odası    | 4         |                         | 4                      |
| <b>Toplam</b>                   | <b>33</b> |                         | <b>46</b>              |

Fakültede eğitime katkı sağlayacak teknolojiler desteklenmektedir. Derslikler, her türlü sunumun yapılabilmesine olanak tanıyacak şekilde bilgisayar, projeksiyon cihazı, akıllı tahta ve tepegöz gibi eğitim gereçleriyle donatılmıştır. Derslikler aynı zamanda internet bağlantısı bulunan, ısıtma ve soğutma sistemiyle donatılmış ve öğrencilerin hizmetine sunulmuştur.

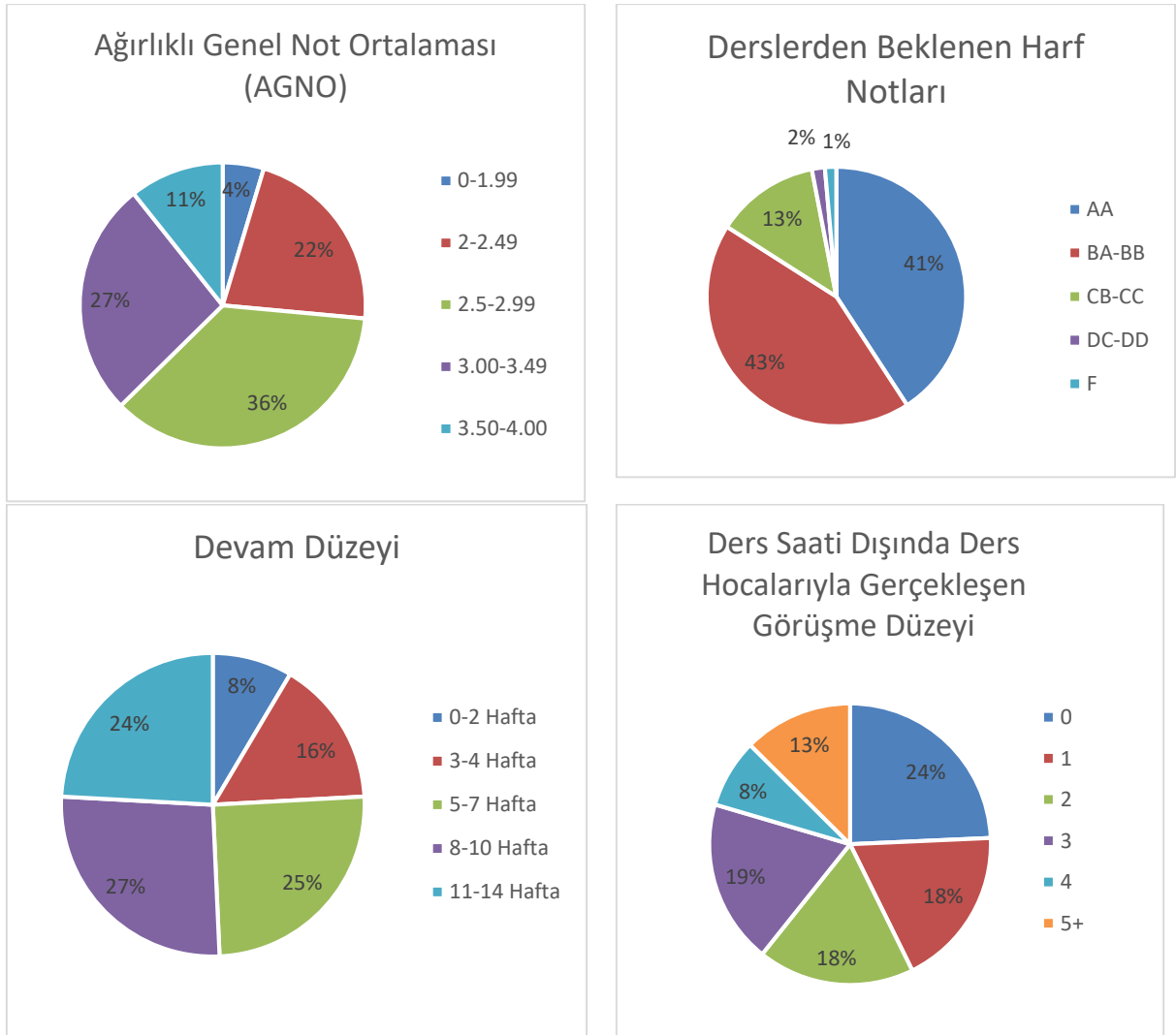
### C.6. Programların Sürekli İzlenmesi ve Güncellenmesi

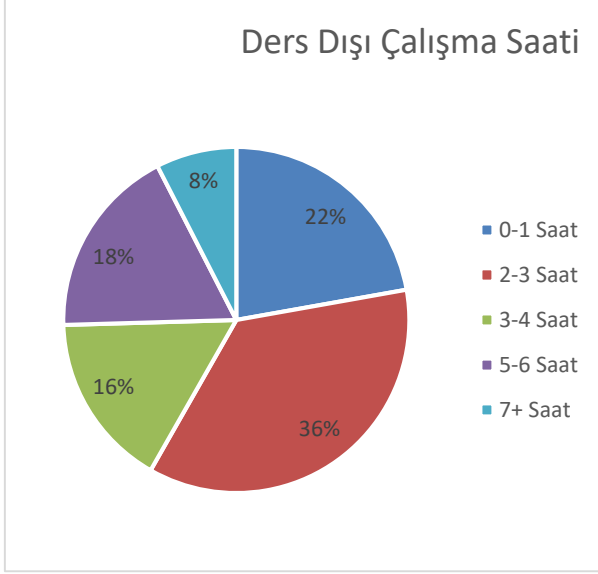
Programların gözden geçirilmesi ve değerlendirilmesinde, öğretim elemanlarının değerlendirme aşamasına sistematik katılımı her yarıyıl/yıl gerçekleştirilen fakülte ve bölüm akademik kurulları ile sağlanmaktadır. Bu kurullarda önceki dönem/yılın değerlendirmesi yapılarak sonraki dönem/yılın planlaması gerçekleştirilir.

Öğrencilerin izleme ve değerlendirme sürecine katkı ve katılımları ise, eğitim süresince gerçekleştirilen öğrenci anketleri, mezuniyet aşaması ve sonrasındaki görüş alış verişleri ile takip edilecektir.

## Öğrenci Memnuniyet Anket Sonuçları

Öğrenci Memnuniyet Anketi, öğrencilerin dersleri ve dersi veren öğretim elemanlarının değerlendirmesini kapsayacak şekilde soruların sonucunda oluşturulmuştur. Öğrencilere bu anketler EBYS üzerinden yapılmıştır ve objektif olarak öğrencilerin dersleri, öğretim elemanlarını değerlendirmesi istenmiştir. Bu bilgiler ışığında; öğrencilere ilk önce ağırlıklı genel not ortalaması, derslerden beklenen harf notları, derse devam düzeyleri, ders saati dışında ders hocalarıyla görüşme düzeyleri, ders çalışma düzeyleri sorulmuştur. Fakültemiz bünyesindeki öğrencilerimizin cevapları aşağıda pasta dilimi grafikte görülmektedir:





### **Diğer Grafikler**

Öğrencilerimize dersin değerlendirmesi için aşağıdaki sorular sorulmuştur:

6. Yarıyıl başında dersin gereksinimleri, içeriği, planı, değerlendirilmesi, bölüm çıktılarına

katkısı ve öğrencilerden beklenenler konusunda bilgi verildi.

7. Ders, ders planına uygun olarak işlendi.

8. Ders materyalleri (Ders Planı, Ders Notları, önerilen kaynaklar vb) faydalıydı.

9. Derslerin işlenişi ilgi çekici ve zevkliydi.

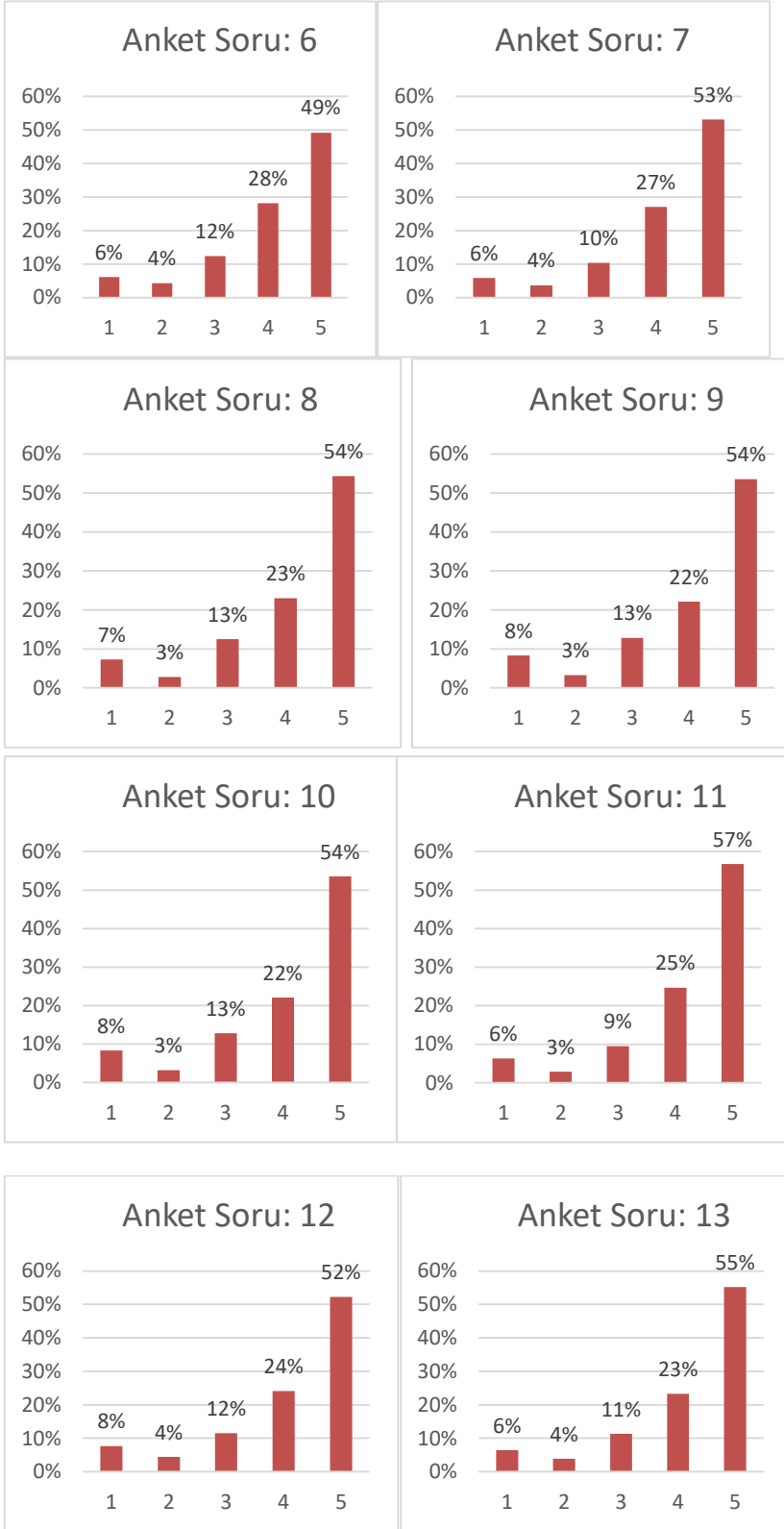
10. Sınav soruları ve yapılan değerlendirmeler başarıyı ölçecek nitelikteydi.

11. Sınavlar dersin içeriği ile uyumluydu.

12. Derste verilen ödev, proje, örnek olay vb. çalışmalar gelişimime katkı sağlamıştır.

13. Genel olarak değerlendirdiğimde bu dersin faydalı olduğunu düşünüyorum.

Bu soruların sonuçları aşağıdaki grafikler de gösterilmektedir:

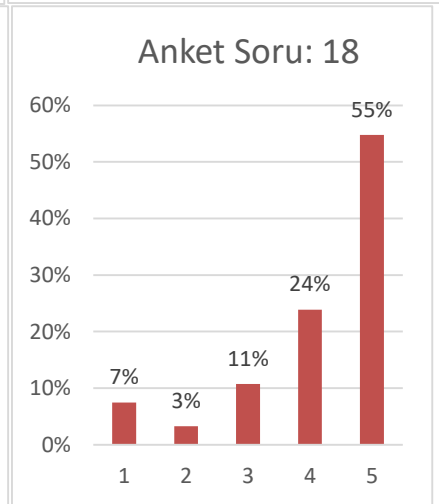
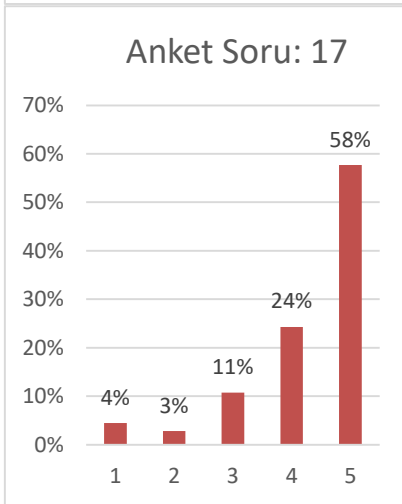
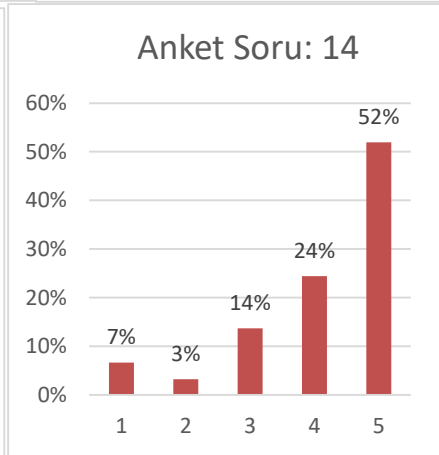
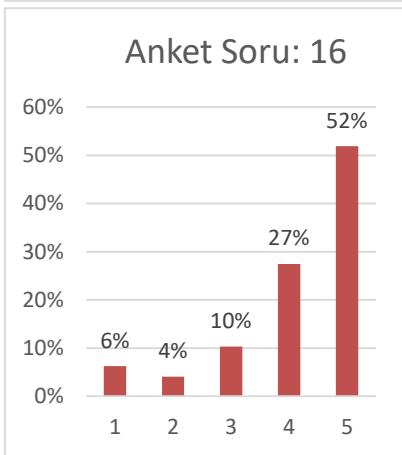
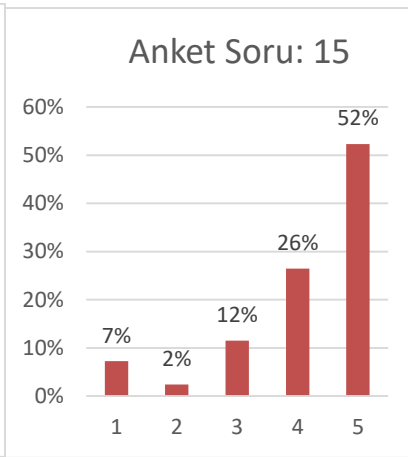
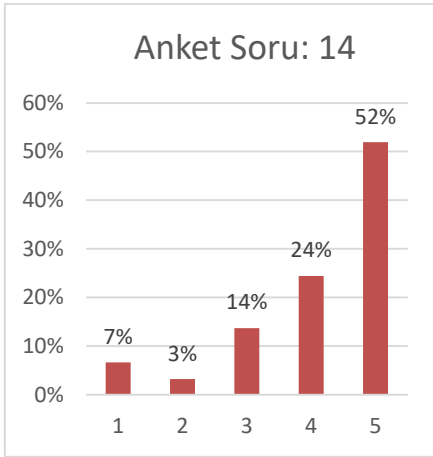


Öğrencilere 14. Sorudan itibaren dersi veren öğretim elemanlarına dair değerlendirme yapabilmesi için sorular sorulmuştur. Bu sorular aşağıdaki gibidir:

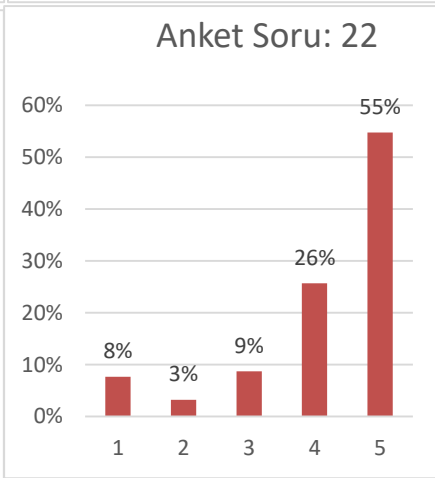
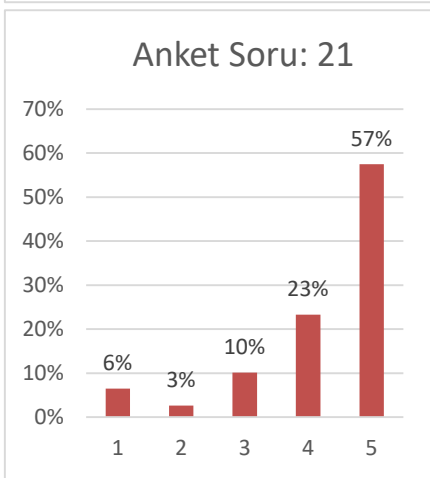
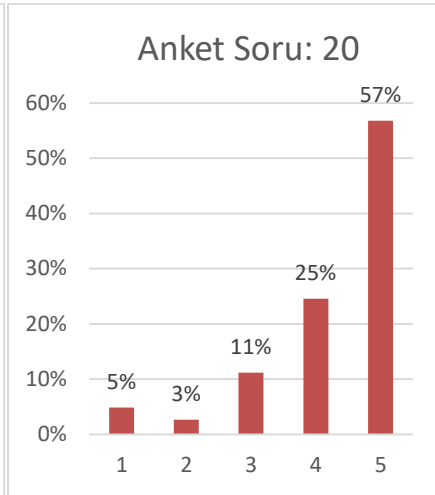
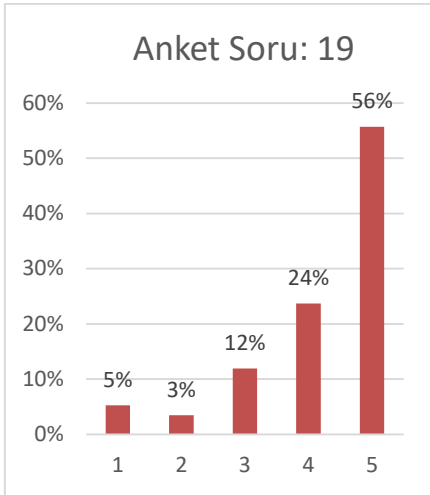
14. Dersteki açıklamalar, örnekler, görselleştirmeler ve aktiviteler yeterli ve öğreticidir.

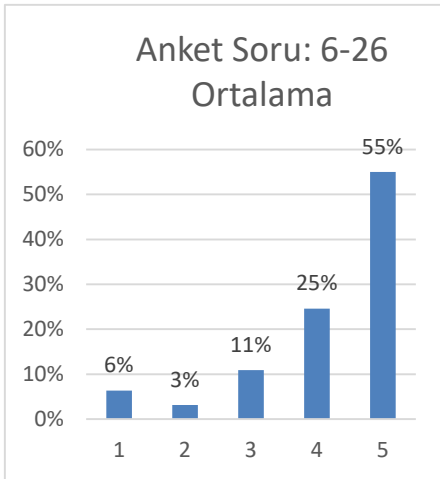
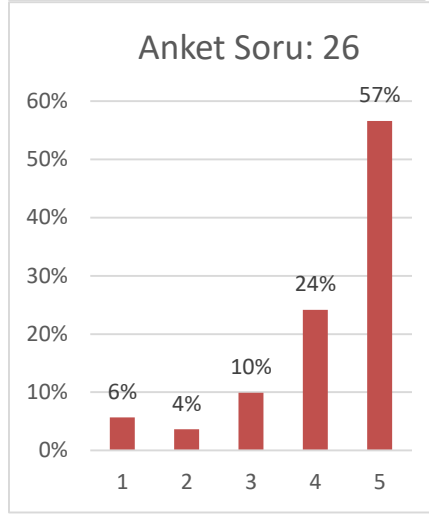
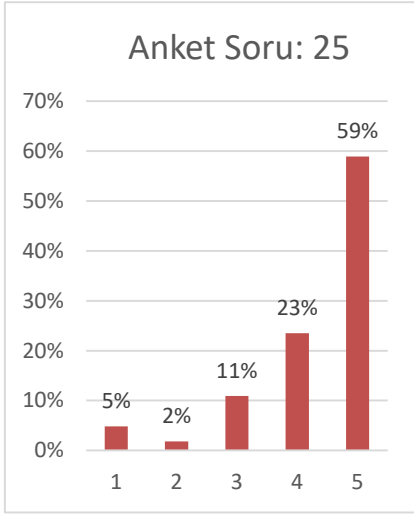
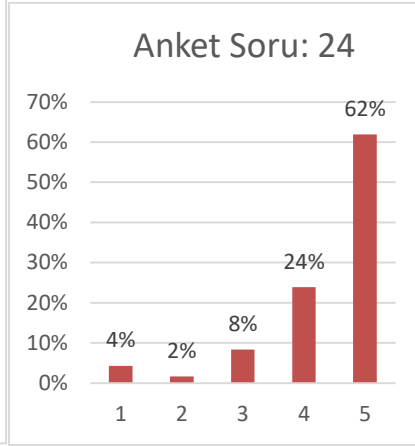
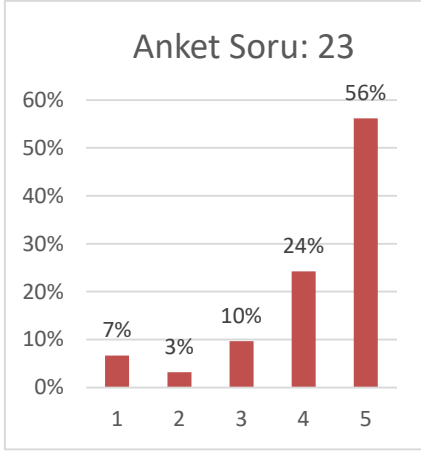
15. Öğrencilerin anlama düzeyini dikkate alır.
16. Derse öğrenci katılımını teşvik eder.
17. Ders saatini etkin kullanır.
18. Notlandırılan sınav ve ödevleri gecikmeden değerlendirir.
19. Dersteki performansımı notlarıma adil şekilde yansıtır.
20. Sınav kağıtlarına yapılan itirazları notlara adil bir şekilde yansıtır.
21. Ders dışında da öğrenciye zaman ayırır. (Örneğin: Öğrenci görüşme saatleri)
22. Önümüzdeki dönem(ler)de, aynı öğretim elemanlarından tekrar ders(ler) almayı isterim.
23. Dersleri açık ve anlaşılır bir biçimde anlatır.
24. Derse zamanında girer ve dersi zamanında bitirir.
25. Öğretim Elemanının öğrencilere karşı tutum ve davranışı memnuniyet vericidir.
26. Öğretim Elemanı derste araştırma ve incelemeye yönelik etkinliklere yer verir.
27. Yorum ve Önerileriniz

Bu soruların sonuçları aşağıdaki grafikler de gösterilmektedir:









Öğretim elemanları ve öğrencilerden elde edilen bu değerlendirme sonuçları, programlarla ilgili güncelleme ve iyileştirme çalışmalarında dikkate alınacaktır. Programların eğitim amaçlarına ilişkin hedeflere ulaşıp ulaşılmadığı, öğrencilerin ve toplumun ihtiyaçlarına cevap verilip verilmediği hususunda en belirleyici faktör mezun profilidir. Fakülteden mezun olan öğrencilerin profili değerlendirilerek sonuçlar analiz edilmeli ve bu sonuçlar ileriye dönük olarak eğitim-öğretim sürecinde yapılacak değişim ve iyileştirmeler için kullanılmalıdır.

## Ç. ARAŞTIRMA VE GELİŞTİRME

### Ç.1. Araştırma Stratejisi ve Hedefleri

Fakültemizdeki öğretim elemanları Türkiye’de ve dünyada alanlarındaki araştırmaları ve literatürü yakından takip eden; ulusal ve uluslararası çapta yayınladıkları çalışmalarlarıyla buna katkıda bulunan; yürüttükleri veya danışman/hakem oldukları arıcılık, girişimcilik, kadın istihdamı, hane halkı araştırmaları vb. projelerle bölgesine hizmet eden bir fakülteyi oluşturmaktadır. MEB, TÜBİTAK vb. burslarla yurtdışında lisansüstü veya doktora sonrası araştırma yapan, ileri seviyede yabancı dil bilen nitelikli öğretim kadrosu ile Türkiye’de kendi alanında öne çıkan bir fakülte haline gelmek fakültemizin araştırma stratejisi ve hedeflerinin başında gelmektedir. Fakültemizin araştırma ile ilgili temel hedef ve öncelikleri şunlardır:

- I. Öğretim elemanlarımızın kendi alanlarında çokça atıf alabilecek ve bilime katkı yapacak nitelikte hem Türkçe hem de diğer dillerde akademik eserler üretmek,
- II. Öğretim elemanlarına gerek araştırma ve gerekse ders verme faaliyetlerinde fakültenin imkân ve kaynakları ölçüsünde en iyi desteği sağlamak,
- III. Fakültemizde bir gelenek haline gelen bilimsel konularla ilgili söyleşi, panel ve konferans gibi etkinliklerin artarak sürmesini sağlamak,
- IV. Bölge ekonomisi, ticareti ve politikasına akademik faaliyetlerimizle destek olmaya devam etmek.

Fakültemizin araştırma stratejisi ve hedefleri öğretim elemanlarının akademik hedefleri arasında bir paralel tespit edilmektedir. Araştırma stratejisi hem akademik hem de iş dünyasına katkı sunma temelinde birbirinden çok farklı alanlarda çok boyutlu olarak gerçekleştirilmektedir. Bu anlamda fakültemizdeki öğrencilerimize Girişimcilik dersi verilerek kendi işini kurmak isteyen öğrencilerimize sadece bir rehber olmayıp aynı zamanda KOSGEB ile yapılan protokol gereği öğrencilerimiz Girişimcilik Belgesine sahip olup hibe ve desteklerden faydalanabilmektedir. Buna ek olarak fakültemizden bir öğretim üyesi İl İstihdam ve Mesleki Eğitim Komisyonu (İİMEK) bünyesinde üniversite temsilcisi olarak ilimizdeki istihdamı arttıracak önlemler hakkında tavsiyeler sunmaktadır. Fakülte bünyesinde yer alan öğretim elemanları, temel ve uygulamalı araştırmaya yönelik çeşitli çalışmalar yürütmektedir. Araştırma fırsatları ile ilgili kurum içi bilgi paylaşımı etkin bir şekilde

yürütülmekte; araştırma olanakları tüm akademik personele hızlı bir biçimde duyurulmaktadır.

Bölge ekonomisine akademik faaliyetleri ile destek olmayı hedefleyen fakültemizde çeşitli alanlarda çok sayıda akademik toplantı ve konferanslar düzenlenmektedir. Örneğin, “İş-Kur Kampüste” gibi iki günlük bir kariyer fuarına destek vererek, başarılı girişimci mezunların konuşmaları ile devam eden etkinlikte öğretim elemanlarımızın vereceği seminerle katılımcılara eğitip verip katılım belgelerini sunmaktadır. Yine aynı şekilde öğretim elemanlarımız üniversitemizde kurulan kariyer merkezinde burs, staj ve araştırma olanakları hakkında seminerler vererek hem öğrencilere hem de akademisyenlere katkıda bulunmaktadır. Fakültemizde yürütülen bilimsel çalışmaların hem bölgesel hem de ulusal çapta ekonomik ve sosyo-kültürel açıdan oldukça önemli katkıları bulunmaktadır. Fakültemiz üniversitenin diğer birimleri, yüksek öğretim kurumları ve devlet kurumları ile araştırma faaliyetlerinin geliştirmesi amacıyla çeşitli konferans, seminer ve çalıştayları ortaklaşa yürütmeyi ve bu faaliyetler sonucunda elde edilen bilimsel çıktılar dergi ya da bildiri kitabı şeklinde yayımlanmayı hedeflemektedir

## **Ç.2. Araştırma Kaynakları**

Fakültemizin fiziki ve teknik altyapısı, araştırma faaliyetleri gerçekleştirmek için pek uygun durumda değildir. Herhangi bir araştırma merkezimiz ve bilgisayar laboratuvarımız bulunmamaktadır. Fakat fakültemiz, imkanları ölçüsünde öncelikle uluslararası çalışmalar olmak üzere yerel, bölgesel ve ulusal düzeyde yapılacak olan çalışmalarını destekleme çabasıdadır. Özellikle öğretim elemanlarımızın, ilave kaynak temin edebilmek için TÜBİTAK, AB Projeleri ya da DAKA gibi diğer kurumların destek programlarından yararlanması teşvik edilmektedir. Bu anlamda faaliyetleri yürütülürken gerek yasal gerekse de diğer etik kurallara uygun hareket edilmesi için fakültemizde gerekli özen gösterilmektedir.

## **Ç.3. Araştırma Kadrosu**

Araştırma kadrosunun işe alınması ve yükseltilmesi, ilgili mevzuat hükümlerine uygun bir şekilde gerçekleştirilmektedir. Atama ve yükseltme sürecinde, belirlenen kriterlerin yerine getirilip getirilmediği ilgili komisyon ve kurullarca değerlendirilmektedir. Araştırma kadrosunun yetkinliğinin geliştirilmesi ve iyileştirmesi için bilimsel faaliyetlere katılımlar ile yurt içi ve dışındaki yükseköğretim kurumları ile yapılan eğitim alma ve verme hareketliliği programlarına katılımları teşvik edilmektedir.

#### **Ç.4. Araştırma Performansının İzlenmesi ve İyileştirilmesi**

Araştırma performansının izlenmesi amacıyla, her yıl fakültemizdeki öğretim elemanlarının bilimsel toplantılar, yayımlar ve projelerle ilgili faaliyetleri hakkında veriler toplanarak faaliyet raporları hazırlanmaktadır. Ayrıca farklı üniversitelerde yüksek lisans ve doktora yapan öğretim elemanlarının görev aldığı araştırmalar hakkında bilgiler toplanarak genel performansları hakkında fikir edinilmektedir.

#### **D. YÖNETİM SİSTEMİ**

##### **D.1.Yönetim ve İdari Birimlerin Yapısı**

Kurumumuzu yönetsel ve idari yapılanması akademik ve idari olmak üzere iki kademeli bir yönetim modeline dayanmaktadır. Fakülte Sekreterliği fakülte idari personelinin işleyiş ve yönetiminden sorumludur.

Fakültenin, eğitim-öğretim ve araştırmaya yönelik operasyonel süreçlerinin ve idari/destek süreçlerinin yönetimi Dekanlık bünyesinde bulunan Fakülte Yönetim Kurulu ve bölüm öğretim üyeleri ve fakülte idari personelin katkıları ile yürütülmektedir.

Fakülte İç Kontrol standartlarına uyum eylem planı her yıl hazırlanan faaliyet raporları ve performans programı raporları aracılığıyla uygulanmaktadır.

##### **D. 2. Kaynakların Yönetimi**

Üniversitemizin insan kaynakları planlaması, Personel Daire Başkanlığımız etkin olarak gerçekleştirilmektedir. Fakültemiz akademik personel için insan kaynakları yönetimi Dekanlık tarafından, idari personel için Fakülte Sekreterliği tarafından sağlanan bir yönetim sistemine sahiptir.

İdari ve destek hizmetleri sunan birimlerde görev alan personelin eğitim ve liyakatlerinin üstlendikleri görevlere uyumunu sağlamak üzere hizmet içi eğitim faaliyetleri yapılmaktadır ve düzenli aralıklarla idari birim personelini toplanmaktadır.

Fakültemizde mali kaynakların yönetimi, yetki ve sorumluluğu harcama yetkilisi olarak dekanın üzerindedir.

Taşınır ve taşınmaz kaynakların yönetimi taşınır kayıt yetkilisi olan Fakülte ayniyet yetkilisi tarafından, taşınmaz kontrol yetkilisi olan fakülte Sekreteri tarafından yapılmaktadır.

2018-2020 Dönemi Bütçe Hazırlama Rehberi doğrultusunda birimlerin hizmet maliyetleri ve mali işlemleri raporlanmaktadır.

### **D. 3. Bilgi Yönetim Sistemi**

Üniversitemizin Stratejik Planı ile buna bağlı performans programı ve birim faaliyet raporları esas ve usulleri dikkate alınarak raporlama işlemleri yapılmaktadır.

Fakültemizde eğitim-öğretim faaliyetleri, akademik faaliyetlerinin toplanması, değerlendirilmesi ve raporlanması için kullanılan bir bilgi yönetim sistemi mevcut değildir. Fakültemiz mezun bilgi sistemi aracılığıyla mezun öğrencilerimizin durumu hakkında bilgi toplama çalışmaları yürütmektedir.

İç kontrol eylem planı faaliyet raporlarıyla iç ve dış değerlendirme sürecine yönelik veriler toplanmakta ve raporlanmaktadır. Her eğitim yılı sonunda fakültemizde akademik faaliyet raporu hazırlanmaktadır.

BAP kapsamında fakültemiz öğretim elemanlarının başvurduğu ve kabul edilen projeler vasıtasıyla proje yürüten öğretim elemanlarının akademik faaliyetleri takip edilmekte ve değerlendirilmektedir. Üniversitemizin Akademik Teşvik Düzenleme, Denetleme ve İtiraz Komisyonu aracılığıyla fakültemizden başvuru yapan öğretim elemanlarımızın akademik faaliyetleri takip edilmekte ve değerlendirilmektedir.

Kalite Komisyonu tarafından her yıl Birim İç Değerlendirme raporu hazırlanması planlanmaktadır. Kurum iç değerlendirme sürecinde yıllık olarak hazırlanan performans programlarının karşılaştırılmasına, bu süreç sonucunda kurumun amaç, hedef ve faaliyetlerine ulaşıp ulaşılmadığına, iyi uygulama örneklerinin benimsenmesine, ulaşılması zor ve somut olmayan amaç, hedef ve faaliyetlerin revize edilmesine dikkat edilmektedir. Akademik ve idari personele ve öğrencilere yönelik anket düzenlenerek memnuniyet dereceleri ve daha iyi hizmet standartlarının geliştirilmesi planlanmaktadır.

Kurumsal iç değerlendirme sürecine yönelik bilgileri toplamak için yılda bir kez faaliyet raporları hazırlanmaktadır.

Dış değerlendirme hususunda, fakültemiz üniversitemizin Yüksek Öğretim Kalite Kurulu tarafından yapılan değerlendirmeler ve Sayıştay başkanlığınca mali ve performans denetimleri sonucundaki analizleri dikkate alınmaktadır.

Fakültemizin, üniversitenin ana bilgi işlem yapısından ayrı bir müstakil bilgi koruma sistemi mevcut değildir. Üniversitemizde, 6698 Sayılı Kişisel Verilerin Korunması Kanunu uyarınca, üniversitemizdeki personel ve öğrencilere ait veriler, elektronik ortamda bilgi sistem yardımıyla muhafaza edilmektedir. Bu verilere dışarıdan erişimi engellemek için üniversite bilgi işlem alt yapısı geliştirilmiş; güvenlik duvarı hizmeti kurulmuştur.

#### **D.4. Kurum Dışından Tedarik Edilen Hizmetlerin Kalitesi**

Fakültemiz kurum dışından idari destek almamaktadır. Destek hizmetlerine ihtiyaç duyulduğunda fakülte birimlerimizce talep oluşturularak Üniversite Genel Sekreterliği'ne başvurulmaktadır. Üniversitemiz birim dışından alınan hizmetlerin ihale faaliyet ve süreçleri 4734 Sayılı Kamu İhale Kanunu'nun esas ve usullerini uygulanmaktadır. Tedarik edilecek hizmetin teknik özellikleri, kalitesi ve standartları teknik şartname ile ortaya konulmaktadır. Üniversitemiz kurum dışından alınan hizmetlerin uygunluğu, kalitesi ve sürekliliği, 4734 Sayılı Kamu İhale Kanunu'na ve teknik şartnamede belirtilen standartlara göre güvence altına alınmaktadır. Birimiz ihale yapmamaktadır. İş-Kur'dan temin edilen temizlik personelin sağladığı hizmetlerin kalitesi fakülte sekreterliği tarafından denetlenmektedir.

#### **D.5. Kamuoyunu Bilgilendirme**

Fakültemiz eğitim-öğretim ve diğer tüm faaliyetleri ile ilgili güncel bilgileri fakülten ve üniversitenin web sitesi aracılığıyla kamuoyu ile paylaşmaktadır.

Kamuoyu ile paylaşılan bilgiler web sitesinde yayınlanmadan önce alanında uzman akademisyenler ve ilgili birimlerce kontrol edildikten sonra yayınlanmaktadır.

#### **D.6. Yönetimin Etkinliği ve Hesap Verebilirliği**

Fakültemiz bünyesinde icra edilen her türlü akademik ve idari işlemler ilgili mevzuatlar çerçevesinde yürütülmektedir.

Yönetim ve idarenin akademik ve idari personele ve kamuoyuna hesap verebilirliğine yönelik uyguladığı politikası şeffaflık politikasıdır.

Öğrencilerimiz kendi öğrenci otomasyon sayfalarında, ders aldıkları hocalara dair fikirlerini ve ders memnuniyet durumlarını belirtmektedirler, ve böylece elde edilen bilgiler yönetimde şeffaflığın pekiştirilmesinde kullanılmaktadır.

Fakültemizde öğrenci ve çalışanların dilek ve isteklerini rahatça paylaşabilmeleri için dilek kutuları konulmuştur. Böylelikle öğrencilerin yaşadıkları sorunlara pratik çözümler geliştirilmesi amaçlanmaktadır.

Yöneticilerin etkinliğini artırmak amacıyla 2010 yılından itibaren yönetici çalışmaları düzenlenmektedir.

## E. SONUÇ

Fakültemiz daha önce bir dış değerlemeye tabi tutulmamıştır. Gelişmeye açık ve iyileştirilmesi gereken hususlar aşağıda belirtilmiştir.

**Kalite Güvencesi:** Stratejik yönetim sürecinin daha işlevsel bir hal alabilmesi için kalite güvence politikalarının göstergelerinin belirlenmesi için fakülte kalite komisyonu oluşturulabilir.

**Eğitim-Öğretim:** Şu an öğretim üyesi sayımız yeterli olmasa da doktora yapan araştırma görevlilerinin çok sayıda olması geleceğe dair ümitlerimizi artırmaktadır. Bu da fakültemizin gelişime açık bir yanı olduğunu göstermektedir. Her ne kadar genç akademisyenler araştırma açısından son derece yararlı ve gelecek açısından bir umut olsa da genç akademisyenlerin de yararlanabileceği daha tecrübeli bir öğretim üyesi kadrosuna ihtiyaç duyulmaktadır. Son dönemde yapılan akademisyen alımları ile bu ihtiyaç kısmen giderilmiş ise de istenilen seviyeye henüz ulaşamamıştır.

- Her ne kadar mezun takip sistemiyle ilgili bir portalimiz bulunsa da aktif olarak kullanılamamaktadır. Bu da eğitim sonunda mezunlarımızın karşı karşıya kaldığı sorunları, istihdam durumlarını görmemizi imkânsız kılmakta ve zorlaştırmaktadır.
- Öğrenci profilinde yerleşme: Öğrenci profili açısından kozmopolit bir yapıya sahip olmaması üniversitemizin gelişmesinin önünde duran büyük engellerden biridir.
- Akademik ve sosyo-kültürel etkinlikleri için fiziki alan yetersiz olması.
- Fakülte bünyesindeki tüm anabilim dallarının açılmamış olması.
- Kütüphane ve çalışma alanının yetersizliği.

**Araştırma-Geliştirme:** Fakültenin araştırma stratejisi ve hedeflerinin belirlenmesi ve araştırma performansının değerlendirilmesine yönelik çalışmalar yürütülebilir.

**Yönetim Sistemi:** Fakülte akademik ve idari yönetim sisteminin geliştirilmesine yönelik verimlilik ve etkinlik değerlendirme çalışmaları yerine getirilebilir.



İktisadi ve İdari Bilimler Fakültesi Dekanı olarak yetkim dâhilinde Kalite Güvence Komisyonu Üyeleri tarafından hazırlanan bu raporda yer alan bilgilerin güvenilir, tam ve doğru olduğunu beyan ederim. 18.04.2019

### **Kalite Komisyonu**

**Prof. Dr. Abdullah KIRAN**  
**Başkan**

**Doç. Dr. Ömer Faruk ALTUNÇ**  
**Birim Koordinatörü**

**Prof. Dr. Cevad SELAM**  
**ÜYE**

**Prof. Dr. Çerkez AĞAYEVA**  
**ÜYE**

**Dr. Öğr. Üyesi Berat ÇİÇEK**  
**ÜYE**

**Dr. Öğr. Üyesi M. Ali TÜRKMEÑOĞLU**  
**ÜYE**

**Dr. Öğr. Üyesi Sedat KARAKAYA**  
**ÜYE**